

# INFORME DE GESTIÓN

## PROMOTORA DE COMERCIO SOCIAL 2025





Medellín  
Teléfono: 313 686 06 31  
Carrera 52 # 14 - 30 Local 107

Bogotá – Showroom  
Teléfono: 313 686 06 31  
Avenida 68 No. 9 -77

[www.pcsocial.org](http://www.pcsocial.org) | [www.autor.com.co](http://www.autor.com.co)  
[info@pcsocial.org](mailto:info@pcsocial.org)  
Redes Sociales: @PCSocialCo

Este Informe de Gestión fue realizado bajo la coordinación de la Dirección Ejecutiva y el apoyo de todo el equipo de la Promotora de Comercio Social.

Informe de Gestión 2025  
Edición, diseño y contenidos:  
Promotora de Comercio Social

Fotografía:  
Promotora de Comercio Social



## 40 AÑOS SOÑANDO JUNTOS.

Desde 1985, Promotora de Comercio Social ha tenido como propósito acompañar y fortalecer **el crecimiento de las micro y pequeñas empresas en Colombia**. A lo largo de estos 40 años, este compromiso se ha traducido en un trabajo constante para impulsar el talento, la creatividad y las iniciativas de empresarios y artesanos, abriendo caminos hacia nuevas oportunidades en mercados nacionales e internacionales.

Mediante un acompañamiento cercano y continuo, fortalecemos cada etapa de sus procesos productivos y comerciales, contribuyendo al desarrollo socioempresarial y reafirmando nuestro compromiso con el progreso del país.

Guiados por nuestra misión **Conectar Sueños, Transformar País**, avanzamos con dedicación, entusiasmo y trabajo constante, construyendo una historia de impacto y transformación que deja huella en las comunidades y territorios donde hacemos presencia.

Reconocemos y celebramos el esfuerzo, la creatividad y la vocación de quienes, con sus manos y su corazón, dan vida a productos que reflejan el talento y la identidad colombiana. Cada acción reafirma nuestro compromiso con la construcción de un futuro más inclusivo, sostenible y lleno de oportunidades.



**UN AÑO QUE FORTALECIÓ NUESTRO PROPÓSITO**

- 2. Sobre El Informe.
- 3. Mensaje de la Directora Ejecutiva, María Clara Noreña Londoño.
- 4. Hechos Relevantes 2025.
- 5. Nuestro Compromiso con los Objetivos de Desarrollo Sostenible (ODS).



**NUESTRA ESENCIA.**

- 7. Propuesta de Valor.
- 8. Líneas de acción.
- 9. Un reconocimiento a la trayectoria, el legado y la pasión de nuestros empresarios.
- 10. Gobierno Corporativo.
- 11. Valores Corporativos.
- 12. Estructura Organizacional.
- 13. Teoría de Cambio.



**ASÍ FORTALECEMOS EL TEJIDO MICROEMPRESARIAL EN COLOMBIA**

- 15. Comercialización nacional.
- 16. Exportaciones.
- 17. Desarrollo Empresarial y Alianzas Estratégicas.



**ESTRATEGIAS QUE IMPULSAN NUESTRO IMPACTO**

- 19. Comunicaciones.



**ÉTICA Y BUEN GOBIERNO CORPORATIVO**

21. Encuesta de Gobierno Corporativo.



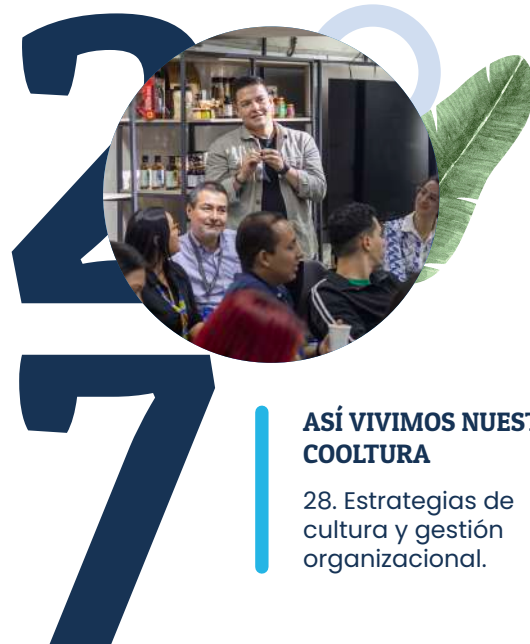
**NUESTRA RELACIÓN CON LAS COMUNIDADES**

23. Gestión con grupos de interés.



**EL 2025 EN CIFRAS**

25. Resultados financieros.  
26. Acompañamiento financiero integral.



**ASÍ VIVIMOS NUESTRA COOLTURA**

28. Estrategias de cultura y gestión organizacional.



**FORTALECIMIENTO Y OPTIMIZACIÓN PARA NUESTRA GESTIÓN**

- 30. Avances en tecnología
- 31. Operaciones y logística.



**EL CAMINO HACIA UN 2026 PROMETEDOR**

- 33. Nuestros Objetivos estratégicos para el 2026.



**DECLARACIÓN DE CUMPLIMIENTO**



# 1. Un Año que Fortaleció

## Nuestro Propósito

## 2. Sobre el Informe

### Cuatro décadas de transformación y oportunidades

El 2025 marcó un hito especial para Promotora de Comercio Social: **40 años generando oportunidades y contribuyendo al desarrollo empresarial del país.** Alcanzar esta trayectoria es reflejo del compromiso, la evolución y la vocación de un equipo enfocado en crear un impacto positivo y sostenible para las microempresas del país.

Este informe recoge el trabajo desarrollado durante un año significativo, en el que el servicio, las conexiones y el esfuerzo colectivo se consolidaron como pilares fundamentales de nuestra gestión y como guía de nuestro quehacer. A lo largo del año, reafirmamos nuestra responsabilidad con los grupos de interés, garantizando información transparente, precisa y oportuna. Este enfoque ha sido clave para respaldar acciones orientadas a atender de manera integral las necesidades de las micro y pequeñas empresas que hacen parte de nuestra misión, fortaleciendo su crecimiento y su participación en el ecosistema empresarial.

El **Informe de Gestión 2025**, elaborado bajo los **Estándares GRI 2021**, presenta los principales hitos y resultados del año y las acciones implementadas desde cada uno de los frentes de trabajo, reflejando nuestro compromiso con la consolidación de un tejido empresarial innovador, sostenible y conectado con mercados formales y de alto valor, tanto nacionales como internacionales.



### 3. Estimados Aliados Estratégicos, Empresarios y Comunidad en General:

Es un honor dirigirme a ustedes en el marco de la presentación del Informe de Gestión 2025 de la Promotora de Comercio Social, un año profundamente significativo para nuestra organización, en el que celebramos 40 años de historia, compromiso y trabajo constante por el desarrollo empresarial y social de Colombia.

Este informe recoge los principales logros alcanzados durante el año, pero también representa una oportunidad para reflexionar sobre el camino recorrido desde nuestra creación en 1985 y, especialmente, sobre el momento que hoy vive la organización. Durante estas cuatro décadas hemos acompañado a más de 10.000 micro y pequeñas empresas, convencidos que el fortalecimiento del tejido empresarial no solo impulsa economías locales, sino que transforma realidades y construye país. El 2025 nos invitó a reafirmar nuestro propósito, a tomar decisiones con criterio y a fortalecer nuestra capacidad de adaptación. Fue también un año de aprendizajes profundos, en el que consolidamos una mirada clara sobre cómo generamos impacto: fortaleciendo las capacidades de los empresarios, facilitando su acceso efectivo y sostenible a mercados, y articulando un ecosistema de aliados que habilita crecimiento, competitividad y permanencia en el tiempo. Esta forma de trabajo nos permitió enfocar mejor nuestros esfuerzos, avanzar en la sostenibilidad del modelo y construir alianzas estratégicas de largo plazo. Como resultado, acompañamos el fortalecimiento de 770 empresarios y artesanos a través de la comercialización y el desarrollo de proyectos y contamos con el respaldo de más de 27 aliados estratégicos, fundamentales para ampliar nuestro alcance y profundizar nuestro impacto. Estos resultados son fruto del esfuerzo colectivo y del compromiso de un equipo humano excepcional, así como del acompañamiento de nuestros aliados comerciales, miembros fundadores y adherentes, Junta Directiva y aliados estratégicos, quienes han aportado su conocimiento, confianza y visión para seguir construyendo una Promotora sólida, relevante y coherente con los desafíos del entorno.

A lo largo de estos 40 años, uno de los mayores aprendizajes ha sido comprender que el verdadero desarrollo empresarial requiere foco, constancia y una profunda conexión entre el propósito social y la sostenibilidad económica. Los empresarios y artesanos que acompañamos —con su resiliencia, creatividad y determinación— son el centro de nuestra labor y la principal fuente de inspiración para seguir evolucionando como comercializadora al servicio del país. Ellos nos recuerdan, cada día, que el impacto real se construye cuando existen capacidades fortalecidas, acceso a mercados formales y condiciones que permiten crecer con dignidad y autonomía.

Reafirmamos nuestro compromiso con la transparencia, la ética y la excelencia como principios que orientan nuestras decisiones y fortalecen la legitimidad de nuestra gestión. Estos valores han sido y seguirán siendo la base para consolidar una Promotora preparada para los retos del presente y del futuro. De cara al 2026, asumimos con responsabilidad el desafío de seguir profundizando nuestro impacto, fortaleciendo el tejido empresarial y avanzando con foco y coherencia hacia un modelo cada vez más sostenible, capaz de generar valor económico y social de manera simultánea.

Agradezco de manera especial a todas las personas e instituciones que han sido parte de esta historia: colaboradores, miembros de Junta Directiva y comités, fundadores, aliados, empresarios y artesanos. Su confianza y acompañamiento nos permiten avanzar con pasos firmes hacia un futuro lleno de oportunidades y propósito compartido.

Con gratitud,



María Clara Noreña Londoño

Directora Ejecutiva  
Promotora de Comercio Social

## 4. Hechos Relevantes

### 2025

- **Desarrollamos 27 alianzas estratégicas** y movilizamos \$1.340 millones para el desarrollo empresarial.
- **Consolidamos la Dirección de Alianzas Estratégicas e Impacto** mediante la integración del área de Desarrollo Empresarial y el área de Proyectos. Esta unión permite articular el fortalecimiento de los empresarios con la movilización de recursos y la gestión de iniciativas de cooperación. Esta integración estratégica busca asegurar la relevancia de nuestras intervenciones, garantizando que los proyectos sociales se ajusten a la realidad comercial de las microempresas y se mantengan en coherencia con nuestra misión de impacto.
- **Reafirmamos nuestra cultura organizacional** a través de comportamientos observables, que se reflejan en la forma en que nuestros empleados se relacionan con los diferentes grupos de interés, fortaleciendo relaciones basadas en el respeto, la coherencia y el propósito institucional.
- **Generamos Ingresos por \$40.132 millones** de pesos a través de nuestras unidades de negocios, alcanzando un crecimiento del 5,3% frente a 2024.
- **Impactamos a 770 empresarios y artesanos** a través de la comercialización y la ejecución de proyectos.
- **Exportamos 163.735 productos, provenientes** de 108 unidades productivas artesanales, que son las responsables de generar más de 1.200 empleos en todo el país.
- **Brindamos liquidez financiera a 84** de nuestros empresarios y artesanos, mediante los servicios de Credilisto y CrediYa, lo cual representó el desembolso de 2.750 servicios que sumaron \$5.750 millones de pesos en desembolsos.
- **Fuimos reconocidos como ganadores del Premio a la Excelencia de Datos Premium 2025**, otorgado por Logyca y GSI Colombia. Un premio que destaca nuestro compromiso con la gestión eficiente y transparente de la información, y nos motiva a seguir trabajando juntos para fortalecer los procesos y la calidad de los datos que respaldan nuestra labor.
- **Desarrollamos la Teoría del Cambio de la organización** como pieza fundamental de la alineación estratégica para la Promotora de Comercio Social. Este proceso no solo permitió clarificar la ruta lógica hacia el impacto, sino que sirvió como el hilo conductor para sincronizar los esfuerzos de todas las áreas hacia un propósito común, optimizando el uso de recursos y mejorando la rendición de cuentas.
- **Desarrollamos el primer proyecto de internacionalización** en alianza con Globalista y Proantioquia, dirigido a microempresas de Antioquia, con la participación de 17 empresas.



## 5. Nuestro Compromiso con los Objetivos de Desarrollo Sostenible (ODS)

**“En 2015, la ONU aprobó la Agenda 2030 sobre el Desarrollo Sostenible, una oportunidad para que los países y sus sociedades emprendieran un nuevo camino con el que mejorar la vida de todas las personas, sin dejar a nadie atrás. La Agenda cuenta con 17 Objetivos de Desarrollo Sostenible, que establecen que la erradicación de la pobreza debe ir de la mano de estrategias que fomenten el crecimiento económico y aborden una serie de necesidades sociales como la educación, la sanidad, la protección social y las perspectivas de empleo, al tiempo que se combate el cambio climático y se protege el medio ambiente”**

<https://www.un.org/sustainabledevelopment/es/>

En la Promotora de Comercio Social, asumimos un compromiso firme con la contribución y realización de los Objetivos de Desarrollo Sostenible (ODS), como parte integral de una estrategia que aborda cuestiones de interés global en los ámbitos económico, social y medioambiental. De manera específica, nos alineamos con tres ODS que inciden directamente en nuestra labor, en cuanto a la generación de empleo y oportunidades para las unidades productivas que impactamos:

**Empleo Digno y Crecimiento Económico (ODS 8):** Nos comprometemos a fomentar un empleo digno y contribuir al crecimiento económico sostenible de las micro y pequeñas empresas. Nuestro actuar se dirige a ser transparente en todos los niveles, por eso enfocamos el esfuerzo de nuestro equipo de trabajo en realizar análisis periódicos de las microempresas.

**Innovación e Infraestructura (ODS 9):** Buscamos alinearnos con la innovación y el desarrollo de infraestructuras que potencien el progreso y la eficiencia en las cadenas de valor de los mercados.

**Alianzas para el Logro de los Objetivos (ODS 17):** Reconocemos la importancia de establecer alianzas sólidas para colaborar en la consecución de los objetivos, promoviendo así un impacto más significativo y sostenible de la mano de nuestros aliados estratégicos.

La articulación con los Objetivos de Desarrollo Sostenible es el reflejo de la dedicación constante a impulsar un cambio transformador en el entorno social y económico, fortaleciendo al mismo tiempo nuestro compromiso con las comunidades y unidades productivas. Estas metas son una guía para alcanzar la sostenibilidad y el progreso. En este sentido, los ODS se convierten en una herramienta esencial para la planificación, la coordinación del trabajo y el seguimiento de acciones, para la Promotora de Comercio Social y nuestros empresarios:



## ODS 8. Empleo digno y crecimiento económico



**Meta 8.1** Crecimiento económico sostenible.

- Ingresos por **\$40.132 millones** de pesos, gracias a las unidades de negocio de la entidad.

**Meta 8.3** Apoyo al Emprendimiento.

- **770** empresarios.

## ODS 9. Innovación e Infraestructuras



**Meta 9.3** Integración de las pequeñas industrias a cadenas de valor y mercados

- **2.750** Servicios Financieros desembolsados representados en **\$5,750 millones** a través

de los servicios de CrediListo y CrediYa, donde se beneficiaron 84 empresarios.

- **770** empresarios y artesanos impactados a través de la comercialización y el desarrollo de proyectos.

## ODS 17. Alianza para el logro de los objetivos.



**Meta 17.11** Aumento de las exportaciones

- **140** exportaciones realizadas, de **163.735** unidades artesanales, convirtiéndonos en uno de los principales exportadores de artesanías en Colombia.

**Meta 17.17** Alianzas eficaces

- Más de **15** alianzas estratégicas para el desarrollo de nuestra actividad meritoria.

# Así queremos medir nuestro impacto

Teoría de Cambio PCS

## ODS 9. Innovación e Infraestructuras



- Porcentaje de empresarios que amplían mercados (ventas en más canales o más regiones).

**Meta 9.3** Integración de las pequeñas industrias a cadenas de valor y mercados.

---

## ODS 8. Empleo digno y crecimiento económico



- Número de unidades productivas impactadas positivamente (a través de compras locales, empleo o encadenamientos que se activan gracias al crecimiento del empresario PCS).

**Meta 8.1** Crecimiento económico sostenible

**Meta 8.3** Apoyo al Emprendimiento



## 6. Nuestra Esencia

## 7. Nuestra Propuesta de Valor

La Promotora de Comercio Social trabaja para que Colombia progrese gracias a un tejido empresarial innovador, sostenible y conectado con mercados formales y de alto valor, donde productos con origen local generan bienestar, empleo y oportunidades en los territorios. Para que esto sea posible, la PCS, como comercializadora al servicio del país, prepara integralmente a los empresarios para el mercado, desarrolla inteligencia de mercados y relaciones estratégicas, ofrece servicios logísticos, financieros y técnicos para la comercialización, y articula instituciones para fortalecer capacidades y remover barreras.



## 8. Líneas de Acción

### Desarrollar y alistar empresarios

Acompañamos al empresario en un proceso completo de alistamiento comercial que combina diagnóstico, fortalecimiento de capacidades, mejora de producto y preparación para operar en mercados formales y de alto valor.

### Servicios y soluciones para la comercialización

Ofrecemos servicios y soluciones logísticas, financieras, técnicas y operativas que facilitan que los empresarios puedan comercializar sus productos de forma eficiente, responsable y sostenible.

### Conocer, cultivar relaciones y prospectar mercados

Desarrollamos inteligencia de mercados, cultivamos relaciones con compradores y actores estratégicos, y anticipamos tendencias nacionales e internacionales para conectar la oferta local con oportunidades reales de mercado.

### Articulación institucional para fortalecer capacidades comerciales y remover barreras de acceso a mercados

Conectamos al empresario con programas, instituciones y aliados que fortalecen las capacidades necesarias para comercializar más y mejor. Trabajamos con entidades clave para mapear, visibilizar y resolver cuellos de botella que afectan la comercialización nacional e internacional de nuestros empresarios.

## 9. Un reconocimiento

a la trayectoria, el legado y la pasión de nuestros empresarios



Durante el año 2025, desde Promotora de Comercio Social reconocimos el talento, la determinación y el compromiso de empresarios que, a través de sus microempresas, han sido fuente de transformación y generación de oportunidades. Su aporte ha sido fundamental en el crecimiento y consolidación de la entidad, destacándose por su capacidad de innovar, adaptarse y aprovechar las oportunidades comerciales para marcar una diferencia positiva.

En el marco de la conmemoración de nuestros **40 años de trayectoria**, reafirmamos como organización nuestro propósito de trabajar por el desarrollo y la creación de oportunidades para las micro y pequeñas empresas colombianas. En este camino, los empresarios y artesanos que comercializan sus productos a través de la Promotora se constituyen en actores clave para el cumplimiento de nuestros objetivos y para la construcción de un tejido empresarial más sólido.

Por ello, durante la **Asamblea General 2025**, rendimos un reconocimiento especial a cuatro empresarios destacados, quienes han depositado en sus empresas esfuerzo, disciplina y tenacidad, y cuyo trabajo representa el espíritu emprendedor y el legado que impulsa nuestra labor.



### Categoría 1

**Innovación y creatividad:** Empresarios que, a través de apuestas diferenciadoras y creativas, innovan con sus productos y construyen una oferta atractiva y competitiva en el mercado.

El reconocimiento especial fue para **Myself**

**Departamento: Cundinamarca.**



### Categoría 2

**Mujeres que inspiran:** Mujeres que han transformado sus comunidades generando oportunidades, impulsando el empoderamiento femenino y promoviendo la transferencia de conocimientos para el desarrollo.

El reconocimiento especial fue para **Ana Isabel Arroyo.**

**Departamento: Atlántico.**



### Categoría 3

**Empresa con propósito:** Donde reconocimos a aquellas empresas que han integrado la sostenibilidad y la responsabilidad social en su estrategia, impulsando programas e iniciativas que generan un impacto positivo en la comunidad y el medio ambiente.

El reconocimiento especial fue para **Café Paraiso.**

**Departamento: Cundinamarca.**



### Categoría 4

**Huella en la historia:** Reconocimos a empresarios que, a lo largo del tiempo, han dejado una marca significativa en la trayectoria de la Promotora de Comercio Social. Su compromiso y acciones han sido clave para el desarrollo, la transformación y el impacto positivo en las comunidades. El reconocimiento especial fue para La Antioqueña.

El reconocimiento especial fue para **La Antioqueña.**

**Departamento: Antioquia.**

## 10. Gobierno Corporativo

GRI 2-9 y 2-11

En la Promotora de Comercio Social, reafirmamos nuestro compromiso con la transparencia, la calidad y la veracidad en cada acción que emprendemos. Estos valores son la base de una administración y un control efectivos, que guían nuestras decisiones en beneficio de nuestro propósito organizacional.

Para garantizar este compromiso, contamos con una sólida estructura de gobernanza, conformada por los siguientes órganos:

**a) Miembros Fundadores:** Hacemos reconocimiento a aquellas entidades y/o personas naturales que desde la fundación y hasta el presente han permanecido vinculadas a la institución y han contribuido activamente en el desarrollo de la vida institucional de la entidad. Las cuales son: Actuar Famiempresas (hoy Interactuar), Cámara de Comercio de Medellín, Microempresas de Antioquia (hoy Microempresas de Colombia), Coodesarrollo (hoy Socya), FENALCO Antioquia, Rafael Mejía Correa, Lina Mejía Correa, Margarita Gómez de Mesa, Amalia Arango Toro.

**b) Miembros Adherentes:** Tienen el carácter de miembros adherentes las siguientes entidades y personas, que, aunque no fueron socios fundadores, han tenido una participación decisiva y permanente a través del tiempo, en la vida institucional. Las cuales son: Fundación Fraternidad Medellín, Fundación Sofía Pérez de Soto, Javier Chica

Molina, Alberto Valencia Ramirez, Luis Alberto Gómez Ramírez, Pablo Londoño Mejía, Darío Jaramillo Velásquez y Luis Alberto Yepes Velásquez, así como a todos aquellos que acepte de manera expresa la Asamblea de socios.

**c) Junta Directiva:** La Junta Directiva de la Promotora de Comercio Social, liderada por su Presidente y la Directora Ejecutiva, asume sus responsabilidades bajo principios de legitimidad, transparencia y ética. Este órgano de gobierno es clave para garantizar que nuestras acciones estén alineadas con los valores y objetivos de la organización.



# 11. Valores Corporativos

La Promotora de Comercio Social en esencia es una entidad conformada por las relaciones de seres humanos comprometidos, honestos y respetuosos, es por esto que los valores que identifican a las personas que hacen parte de nuestro equipo de trabajo son:



**Vocación de Servicio:** Actitud genuina orientada a atender con empatía y compromiso las necesidades y expectativas de compañeros, clientes y proveedores, generando experiencias positivas, resolviendo inquietudes y superando expectativas mediante una actitud proactiva.



**Innovación con Propósito:** Capacidad para proponer y aplicar ideas novedosas que respondan a necesidades reales y generen valor sostenible para la organización y sus grupos de interés, siempre alineadas con el propósito institucional.



**Integridad y Transparencia:** Actuar de manera coherente con los principios éticos y los valores de la organización, comunicando con honestidad, cumpliendo los compromisos asumidos y promoviendo relaciones basadas en la confianza.



**Inspiración que Impulsa:** Capacidad de influir positivamente en otros, movilizando energía, compromiso y propósito hacia el logro de objetivos comunes, a través del ejemplo, la comunicación efectiva y una visión compartida.



**Energía Colaborativa:** Convicción en la fuerza del trabajo en equipo y en el valor de la diversidad, promoviendo espacios de colaboración donde cada persona aporta su talento y se fortalecen las capacidades colectivas para alcanzar las metas estratégicas.

## 12. Estructura Organizacional

Nuestra estructura organizacional es el reflejo del cumplimiento y la organización establecida para respaldar todas las acciones que se direccionan a nuestra estrategia y propósito, Permitiendo visibilizar el trabajo conjunta de todas las áreas en beneficio de un mismo objetivo. Dentro de los compromisos que tenemos conjunto como entidad se encuentran la correcta gestión y proceder ético que se debe garantizar de manea inherente por todas las personas que hacen parte del equipo de trabajo, en calidad de: Directores, Coordinadores, Analistas, Auxiliares, Practicantes, y en general todos los colaboradores que tienen un actuar directo o indirecto con los diferentes grupos de interés.

**La estructura organizacional vigente en los primeros niveles, es la siguiente:**

- Asamblea General.
- Junta Directiva.
- Directora Ejecutiva.

### Direcciones:



**Cristian Alexis Arboleda**  
Director Comercial



**Mónica Patricia Arenas**  
Directora Administrativa  
y Financiera



**Verónica Henao Posada**  
Directora de Alianzas  
Estratégicas



**Bryan Camilo Uribe**  
Director de Exportaciones

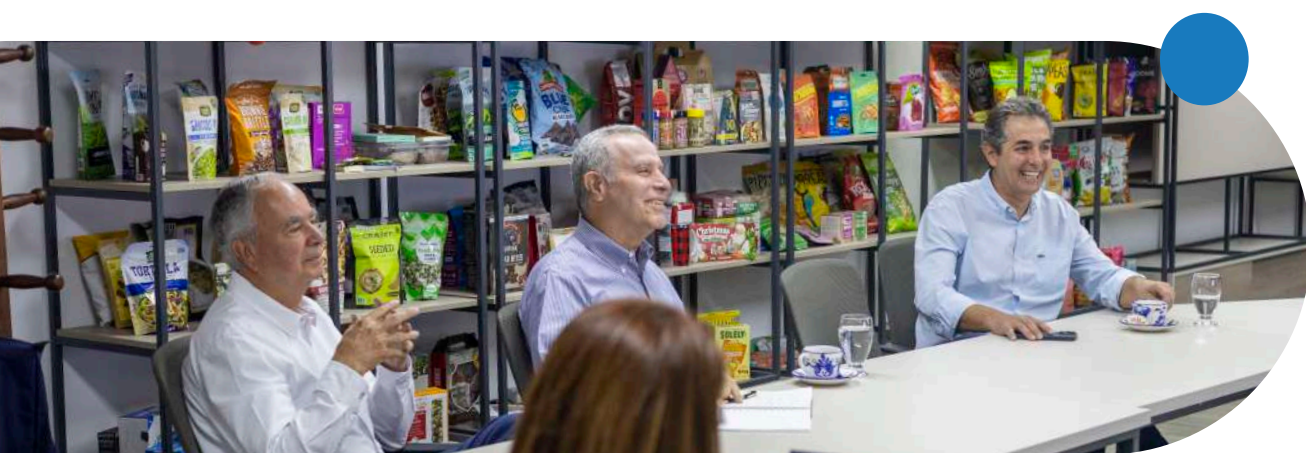
## 13. Teoría de Cambio

### Promotora de Comercio Social

Durante 2025 trabajamos en la construcción de la Teoría de Cambio de la Promotora de Comercio Social, como un ejercicio estratégico que nos permitió articular nuestras acciones, clarificar el impacto que buscamos generar y establecer un norte común para las proyecciones de la entidad.

Este proceso dio lugar a un pilar fundamental que orienta y da sentido a nuestro quehacer institucional: Cuando un empresario crece, crece su comunidad, su cadena de valor y su territorio. **Cuando muchos empresarios crecen, crece Colombia.**

Bajo este principio, enfocamos nuestros esfuerzos en fortalecer capacidades empresariales, articular mercados y movilizar alianzas estratégicas que permitan generar transformaciones sostenibles, escalables y de largo plazo, contribuyendo al desarrollo económico y social del país desde los territorios.



# Teoría de Cambio

## Narrada

La Promotora de Comercio Social trabaja para que Colombia progrese gracias a un tejido empresarial innovador, sostenible y conectado con mercados formales y de alto valor, donde productos con origen local generan bienestar, empleo y oportunidades en los territorios.

Esta visión sucede porque, en el mediano plazo, los empresarios fortalecidos por la PCS dinamizan el tejido productivo local: diversifican mercados, generan valor agregado basado en su territorio, crean empleo y consolidan encadenamientos que movilizan la economía regional. Al mismo tiempo, los mercados formales integran más proveedores locales y abren oportunidades para productos diferenciados, y el ecosistema institucional reduce barreras estructurales y habilita condiciones favorables para la comercialización.

En el corto plazo, los empresarios crecen: fortalecen capacidades comerciales y gerenciales, mejoran sus productos, cumplen estándares y logran insertarse en mercados formales. A su vez, los compradores muestran mayor apertura a productos locales diferenciados, y las instituciones activan rutas de formación y apoyo que facilitan su crecimiento.

Para que esto sea posible, la PCS como comercializadora al servicio del país, prepara integralmente a los empresarios para el mercado, desarrolla inteligencia de mercados y relaciones estratégicas, ofrece servicios logísticos, financieros y técnicos para la comercialización, y articula instituciones para fortalecer capacidades y remover barreras.

**Porque cuando un empresario crece, crece su comunidad, su cadena de valor, su territorio. Y cuando muchos empresarios crecen, crece Colombia.**





## 14. Así Fortalecemos el Tejido Microempresarial en Colombia

## 15. Comercialización Nacional

Gracias a la gestión comercial desarrollada durante 2025, Promotora de Comercio Social logró impactar positivamente a **342 empresarios**, quienes, a su vez, contribuyen a la generación de aproximadamente **1.100 empleos** en el país, lo que representó un promedio de ventas por **\$32.515 millones**, reflejando el alcance del modelo, su capacidad de generación de valor económico y su contribución al fortalecimiento del tejido empresarial y productivo nacional, con un crecimiento del **9% respecto al 2024**.

### Desarrollo de Canales y colecciones comerciales

A partir de la confianza y el respaldo a la microempresa, durante 2025 la Promotora de Comercio Social consolidó **11 canales de comercialización en el mercado nacional**, fortaleciendo el posicionamiento y la proyección comercial de los productos desarrollados por los empresarios vinculados.

En articulación con los canales de comercialización y el equipo de Mercadeo, se diseñaron e implementaron iniciativas estratégicas orientadas al crecimiento, la visibilidad y la diferenciación de los empresarios aliados. Estas iniciativas se fundamentaron en el análisis de tendencias del mercado y en la experiencia de la Promotora en el sector, dando origen a colecciones innovadoras, pertinentes y alineadas con las demandas del consumidor.

## Principales iniciativas y proyectos desarrollados



### Andrés Pajón – Línea Hogar Éxito (Navidad)

En esta iniciativa participó **1 empresario**, con **4 referencias** y **900 unidades**, que se integraron a la línea de productos para el hogar lanzada por **Almacenes Éxito** durante la temporada de Navidad, ampliando su visibilidad en un canal de alto alcance nacional.



### Colección Temporada de Navidad

Se desarrolló la colección de Navidad para **5 aliados comerciales**, con la participación de **más de 16 empresarios**, quienes presentaron una selección de productos diferenciales, hechos a mano y diseñados especialmente para la temporada. Cada pieza se destacó por su creatividad, calidad y valor artesanal, fortaleciendo la oferta comercial y la identidad de los empresarios.



### Laura Casas – Decoración para el hogar

A través de esta iniciativa, se apoyó a **5 empresarios** especializados en diseño y fabricación de productos de decoración para el hogar, con **18 referencias** y **11.016 unidades**. El proyecto se enfocó en la creación de piezas funcionales y estéticamente atractivas, priorizando la calidad, el diseño y la sostenibilidad.



### Colección Fibras Naturales – Homecenter

Mediante esta colección se promovieron productos sostenibles y de diseño exclusivo elaborados en **Cerinsa, Boyacá**, por **6 talleres artesanales** que benefician a cerca de **80 familias**. La colección contó con **21 referencias** y **3.919 unidades**, elaboradas en esparto. Esta alianza con Homecenter permitió visibilizar el trabajo artesanal en una plataforma de alcance nacional, fortaleciendo su reconocimiento y acceso a mercados más amplios.



### Ethon y Melisa – Línea infantil

En esta iniciativa participó **1 empresario**, con **4 referencias** y **600 unidades**, que se integraron a la línea de productos infantiles, diversificando la oferta comercial y ampliando la presencia de los empresarios en nuevos segmentos de mercado.



## Fortalecimiento del Impacto Comercial

Con el fin de potenciar el alcance y el impacto de nuestras iniciativas comerciales, durante 2025 la Promotora de Comercio Social implementó un conjunto de estrategias orientadas a la expansión de mercados, la diversificación de canales y el fortalecimiento de las relaciones comerciales con empresarios y clientes institucionales.

### Como resultado de estas acciones:

- **Se promovieron productos de 342 empresarios y artesanos** en el mercado nacional, logrando la movilización de 1,5 millones de unidades a través de los diferentes canales comerciales.
- **Consolidamos el canal institucional**, alcanzando más de 30 clientes institucionales y generando ventas anuales superiores a \$400 millones.
- **Se habilitaron cuatro (4) nuevos canales comerciales:** Supermercados Cañaveral, EAFIT, La Vaquita y Alkosto Sur, con presencia en tres (3) zonas del país, ampliando el alcance territorial de la Promotora y las oportunidades de comercialización para los empresarios vinculados.
- **Promotora recibió el reconocimiento** “Empresa Excelencia de Datos Premium 2025”, como resultado del fortalecimiento de la gestión de la información, la calidad de los datos y su uso estratégico para la toma de decisiones.
- **Vinculamos 70 nuevos empresarios**, quienes generaron una facturación superior a \$420 millones, fortaleciendo el crecimiento del ecosistema comercial. 74 fueron profundizados en nuevos canales.

# Aliados Comerciales



JUMBO

ALKOSTO  
HiperAhorro

euro  
SUPERMERCADO



SODIMAC  
HOMECENTER

MEGA  
TIENDAS

UNIVERSIDAD  
EAFIT



supermú

## 16. Exportaciones

Conectar el talento de los empresarios y artesanos colombianos con mercados internacionales ha sido el propósito central de nuestra Unidad de Exportaciones e Internacionalización. Durante el 2025 a través de este trabajo, fortalecimos la economía de las unidades productivas que comercializan con la entidad, ampliando sus oportunidades de crecimiento y sostenibilidad.

Durante el año, logramos cerrar ventas por **\$5.818 millones (USD 1,4)**, alcanzando un nivel de cumplimiento del **90,8 %**, resultado del fortalecimiento de nuestras estrategias comerciales y del relacionamiento con clientes nuevos y actuales.

Este esfuerzo permitió ampliar nuestra presencia en vitrinas internacionales, exhibiendo el talento colombiano en **30 países** y consolidando una red de **45 clientes** en Asia, Europa y América, logrando llegar a 6 nuevos destinos (Taiwán, Suiza, Suecia, República Dominicana, Malta y Bélgica).



- |                  |                    |                         |
|------------------|--------------------|-------------------------|
| 1 Canadá         | 11 Colombia        | 21 República Dominicana |
| 2 Estados Unidos | 12 Líbano          | 22 Inglaterra           |
| 3 St Barth       | 13 Arabia Saudita  | 23 Grecia               |
| 4 Brasil         | 14 Kuwait          | 24 Jamaica              |
| 5 Australia      | 15 Catar           | 25 Malta                |
| 6 España         | 16 Emiratos Árabes | 26 México               |
| 7 Francia        | 17 China           | 27 Países Bajos         |
| 8 Mónaco         | 18 Japón           | 28 Portugal             |
| 9 Italia         | 19 Alemania        | 29 Suiza                |
| 10 Chile         | 20 Suecia          | 30 Taiwán               |

# Indicadores Clave

(GRI Standards)

## GRI 203-2 – Impactos Económicos Indirectos:

El trabajo continuo con las unidades productivas artesanales generó impactos positivos en la economía local, contribuyendo a la generación de empleo y al acceso a nuevos mercados.

## GRI 413-1 – Operaciones con Participación de la Comunidad:

Acompañamos a 108 unidades productivas, las cuales generan más de 1.200 empleos en diferentes regiones del país.

# Resultados

destacados 2025

- **Volumen de exportaciones:** 163.735 productos elaborados por empresarios y artesanos fueron exportados, dentro de los que se encuentran principalmente: artesanías, accesorios Wayúu y productos para la decoración del hogar.
- **Operaciones de comercio exterior:** Se realizaron 140 operaciones internacionales.

# Alianzas Estratégicas

y participación en ferias

Gracias a la alianza con **Actuar Atlántico**, participamos nuevamente en las dos versiones de la feria **Maison & Objet** durante 2025, y realizamos por primera vez presencia en **Shoppe Object Summer Nueva York**. Estos espacios fueron clave para consolidar las ventas internacionales y fortalecer nuestras redes comerciales.

## Compromiso con el desarrollo local e internacional.

En 2025, reafirmamos nuestro compromiso con la promoción del talento colombiano en mercados globales, impulsando procesos de internacionalización que contribuyen al desarrollo económico y social, desde una perspectiva de sostenibilidad, colaboración e innovación.



## 17. Desarrollo Empresarial

Durante 2025 se ejecutaron acciones de fortalecimiento empresarial y gestión comercial con resultados medibles. Se prestaron **servicios especializados a 32 empresarios**, incluyendo **fotografía comercial para 133 referencias**, acompañamiento en **7 procesos de registro de marca (con 2 registros obtenidos)**, **1 modificación legal de registro sanitario** y **10 acompañamientos especializados en alimentos**, generando ingresos por \$31.772.980.

Mediante procesos de acompañamiento, articulación y gestión comercial, **se logró vincular a 70 nuevos empresarios a canales de comercialización.**

Al cierre de 2025, **420 empresarios** se encontraban comercializando de manera activa, y **74 profundizaron su participación en nuevos canales**, fortaleciendo sus unidades productivas y su sostenibilidad comercial.

## Alianzas Estratégicas

Durante el 2025, la Promotora de Comercio Social consolidó la transición del área de **Proyectos** hacia el nuevo enfoque de **Alianzas Estratégicas**, con el propósito de fortalecer de manera integral y sostenible las capacidades de la micro y pequeña empresa en Colombia. Este cambio permitió ampliar la mirada operativa hacia una gestión más articulada, estratégica y orientada a la generación de valor compartido.

De esta manera, se implementaron acciones orientadas a inspirar, transformar y promover el desarrollo de empresarios y artesanos, a través de la construcción de sinergias con entidades públicas y privadas. Estas alianzas hicieron posible la formulación e implementación de proyectos de intervención con enfoque empresarial, alineados al cumplimiento de indicadores clave de desempeño en materia de **Responsabilidad Social Corporativa (RSC)**.

Asimismo, el área de Alianzas Estratégicas aportó al fortalecimiento de la productividad y al desarrollo económico y social de los territorios y comunidades, mediante la construcción de estrategias colaborativas que integran esfuerzos, recursos y conocimientos. Dichas estrategias estuvieron enfocadas en impulsar el crecimiento, la sostenibilidad y la competitividad de las microempresas, fortaleciendo habilidades comerciales y gerenciales fundamentales. Esto permitió a los empresarios comprender de manera más profunda su negocio, la dinámica de la oferta y la demanda, y el comportamiento del mercado, brindando un acompañamiento sólido a quienes, con compromiso y disciplina, apuestan por el emprendimiento.

# Gestión con Grupo de Interés

Establecimos **15 alianzas estratégicas** con actores clave del ecosistema empresarial, lo que permitió la conformación de redes de colaboración orientadas al desarrollo de proyectos con impacto social y económico.

Entre las alianzas más representativas se destacan: **Fondo de Empleados de Empresas Públicas (FEPEP), Fondo de Empleados Presente, Fondo de Empleados Bancolombia (FEC), Fundación Bancolombia, Fundación SURA, Alianza Soluciones, Puentes de Caña, Interactuar, Fundación Fraternidad Medellín, Globalista, Unidad de Internacionalización de Antioquia (UIA) – Proantioquia, Fundación WWB, Cámara de Comercio de Cali e ISA ENERGÍA.**

Estas alianzas fortalecieron la articulación interinstitucional y permitieron sumar capacidades, recursos y conocimientos, contribuyendo al cumplimiento de los objetivos estratégicos de la Promotora de Comercio Social y a la generación de valor para los grupos de interés y los territorios impactados.

	PROYECTO	ALIADO	DESCRIPCIÓN	# DE BENEFICIADOS	RELACIÓN CON ODS
1	Programa Negocios Inclusivos	ISA Energía	Fortalecimiento de microempresas en áreas de influencia de ISA mediante metodología PAC. Desarrollando habilidades comerciales, financieras y gerenciales para mejorar la productividad, competitividad y el acceso a nuevos canales de mercado.	25	<b>ODS 8.3 ODS 17.17:</b> Fomento de la formalización y crecimiento de PYMES mediante alianzas público-privadas eficaces.
2	Emprender Presente Cohorte 7	Presente	Acompañamiento en la validación de ideas de negocio e identificación de necesidades de mercado. Definiendo propuestas de valor diferencial y soluciones innovadoras basadas en el conocimiento del usuario.	32	<b>ODS 8.3:</b> Apoyo a actividades productivas, emprendimiento y desarrollo.
3	Feria Emprender Presente – Medellín y Bogotá	Fondo de Empleados Presente	Espacios de visibilización y comercialización directa para emprendedores Presente, facilitando el acceso a mercados de alto tráfico y redes de contacto profesional.	17	<b>ODS 8.3 ODS 17.16:</b> Mejora del acceso a mercados y fomento de alianzas multiactor para el desarrollo.

	PROYECTO	ALIADO	DESCRIPCIÓN	# DE BENEFICIADOS	RELACIÓN CON ODS
4	Incentivo Presente	Fondo de Empleados Presente	Programa de estímulos económicos o en especie para fortalecer la capacidad operativa de las unidades productivas con mayor potencial de escalabilidad.	10	<b>ODS 8.10:</b> Fomento del acceso a servicios financieros y apoyo al crecimiento económico local.
5	Cursos Manipulación de Alimentos	FEC	Capacitación técnica en inocuidad alimentaria, enfocada en técnicas de conservación segura y buenas prácticas para prolongar la vida útil de los productos y cumplir estándares legales.	128	<b>ODS 9.3:</b> Aumento del acceso de pequeñas empresas industriales a cadenas de valor y mercados.
6	Programa de Apoyo al emprendimiento PAE	FEPEP	Asesoría integral y capacitación técnica segmentada según la etapa de madurez de la unidad productiva (ideación, crecimiento o consolidación).	149	<b>ODS 8.3:</b> Promoción de políticas orientadas al desarrollo y crecimiento de las microempresas.
7	Feria emprendimiento	FEPEP	Plataforma de visibilización comercialización para emprendedores asociados al PAE, facilitando el acceso a mercados de alto tráfico y redes de contacto profesional.	25	<b>ODS 17.17:</b> Fomento de alianzas eficaces en las esferas pública y de la sociedad civil.
8	Laboratorio de Mercado	Fundación WWB y Cámara de Comercio de Cali	Fortalecimiento de la visión comercial de la Fundación WWB y la Cámara de Comercio de Cali, mediante el análisis de tendencias, segmentación estratégica y diseño de planes de acción para la réplica de la metodología Laboratorio de Mercado diseñada por PCS.		<b>ODS 9.b ODS 8.3:</b> Apoyo a la investigación, innovación y competitividad de microempresas regionales.

	PROYECTO	ALIADO	DESCRIPCIÓN	# DE BENEFICIADOS	RELACIÓN CON ODS
9	Programa de internacionalización	Fraternidad Medellín Globalista, UIA	Preparación de microempresas actualmente vinculadas con PCS con potencial exportador mediante el cierre de brechas técnicas y el entendimiento de normativas de mercados externos.	17	<b>ODS 17.11:</b> Aumento de las exportaciones de los países en desarrollo.
10	Emprender con propósito de paz	Alianza Soluciones, Fundación Sura, Fundación Bancolombia, Comfama, Sodexo	Entrenamiento integral para 12 empresarios en habilidades técnicas y gerenciales, orientado a la sostenibilidad de negocios en contextos de construcción de paz y desarrollo territorial.	12	<b>ODS 8.3 ODS 17.17:</b> Creación de empleo decente y fomento de alianzas para la estabilidad económica en territorios.
11	Fondo de Capital de Trabajo	Fundación Bancolombia	Desembolso de anticipos a proveedores artesanos a tasa 0% (sin costo financiero). Facilita el inicio de procesos productivos y garantiza la compra de materia prima.	16	<b>ODS 8.10 ODS 9.3:</b> Fortalecimiento del acceso a servicios financieros y créditos asequibles para artesanos.

## Análisis de Impacto por Objetivos de Desarrollo Sostenible (ODS)

Estos proyectos generan aportes directos y medibles a diversos Objetivos de Desarrollo Sostenible (ODS), en coherencia con su misión institucional y su enfoque de desarrollo empresarial con impacto social:

- **ODS 8 – Trabajo decente y crecimiento económico (Meta 8.3):** La mayoría de los proyectos contribuyen directamente a esta meta, orientada a promover el crecimiento de las microempresas y la generación de empleo digno mediante el fortalecimiento de capacidades productivas, comerciales y gerenciales.

- **ODS 9 – Industria, innovación e infraestructura:** El proyecto Laboratorio de Mercado aporta al ODS 9, al facilitar que empresas de pequeña escala accedan a estándares de industria, procesos de innovación y validación comercial, fortaleciendo su competitividad.

- **ODS 17 – Alianzas para lograr los objetivos (Meta 17.17):** Este ODS constituye un eje transversal de la gestión de la Dirección. Cada proyecto ejecutado representa la materialización de alianzas multisectoriales, movilizandorecursos de fundaciones, cajas de compensación y empresas privadas para el desarrollo social y económico de los territorios.

- **ODS 9.3 – Acceso a servicios financieros:** El proyecto de Servicios Financieros impacta esta meta al promover el acceso de micro y pequeñas empresas a servicios financieros, incluido el crédito asequible, y su integración en cadenas de valor y mercados formales.

- **ODS 10.2 y ODS 16.1 – Inclusión y construcción de paz:** El proyecto Emprender con Propósito de Paz, dirigido a empresarios firmantes de paz, contribuye a la inclusión social y económica (ODS 10.2) y a la reducción de las violencias (ODS 16.1), mediante el fortalecimiento de la estabilidad económica en contextos de posconflicto.





## Metodologías Implementadas

En la Promotora de Comercio Social operamos bajo una visión transformadora en la que articulamos la técnica y el mercado para potenciar a la micro y pequeña empresa.

Guiamos nuestra gestión a través del **Programa de Activación Comercial (PAC)**, el cual constituye el marco metodológico de nuestros proyectos. No nos limitamos a procesos de formación teórica; implementamos un modelo de aprendizaje aplicado orientado a cerrar las brechas entre el conocimiento y la comercialización efectiva.

Partimos del entendimiento de los requisitos técnicos, normativos y de calidad que exige el mercado, así como de las tendencias comerciales actuales. Desde allí, diseñamos procesos de acompañamiento que buscan que cada intervención se traduzca en capacidades instaladas dentro de la empresa, fortaleciendo las condiciones necesarias para la venta, ya sea a través del modelo de comercio social de Promotora o mediante otros canales de comercialización, de acuerdo con el nivel de madurez y el potencial de crecimiento de cada empresario.

**Reconocemos a los empresarios como los principales tomadores de decisiones. Nuestro rol es acompañarlos como aliados estratégicos, asesorando desde el cumplimiento de las exigencias del mercado y facilitando herramientas que les permitan fortalecer su sostenibilidad, competitividad y proyección comercial.**

## Tipos de Proyectos

### I. Inversión sostenible y desarrollo de proveedores locales.

Proyectos orientados al fortalecimiento del ecosistema local y las relaciones territoriales de los aliados, con el fin de promover el desarrollo de proveedores locales y su inclusión efectiva en cadenas de valor regionales y nacionales. Estos proyectos aportan a las estrategias de sostenibilidad de los aliados, fomentando relaciones comerciales estables en sus territorios de influencia.

**Ejemplo:** Programa de Negocios Inclusivos y Proveedores Locales, implementado junto a **ISA Energía** desde 2020. En 2025 se desarrolló en Paipa y Santa María (Boyacá), impactando a **25 emprendedores**.

### II. Cierre de brechas de desarrollo empresarial

Iniciativas que parten de un diagnóstico para identificar oportunidades de mejora en la estructura empresarial y en el cumplimiento técnico-normativo. A partir de este análisis, se diseñan planes de acción personalizados y servicios de desarrollo empresarial que permiten subsanar barreras para la comercialización formal.

**Ejemplo:** Proyecto **Emprender con Propósito de Paz**, ejecutado en 2025 junto a **Alianza Soluciones** y financiado por **Fundación SURA**, que impactó a **12 empresarios**, fortaleciendo habilidades técnicas y gerenciales en contextos de construcción de paz.

### III. Preparación para la internacionalización

Dirigido a empresarios con un mayor nivel de madurez comercial y trayectoria previa con la Promotora. Estos proyectos contemplan planes especializados para el cierre de brechas técnicas, normativas y comerciales necesarias para la exportación.

**Ejemplo:** Programa de Preparación para la Internacionalización, financiado por **Fundación Fraternidad Medellín** e implementado en alianza con **Proantioquia (UIA)** y **Globalista**, que fortaleció a **17 empresas** con potencial exportador, con énfasis en el acceso al mercado de Estados Unidos.

### IV. Laboratorio de Mercado

Línea de consultoría de alto nivel dirigida a entidades del ecosistema empresarial, orientada a la transferencia de la capacidad instalada y la metodología del **Laboratorio de Mercado PCS**. Esta metodología facilita procesos de validación, ideación rápida e innovación incremental, permitiendo a empresas establecidas mejorar productos y propuestas de valor mediante metodologías ágiles.

**Ejemplo:** Proyecto desarrollado junto a la **Fundación WWB** y la **Cámara de Comercio de Cali**, enfocado en la transferencia metodológica para la replicabilidad del modelo.

### V. Fondo de Desarrollo Empresarial Solidario (FODES)

Gestión y ejecución de programas FODES que permiten a los fondos de empleados reinvertir sus excedentes en la creación y fortalecimiento de emprendimientos de sus asociados y sus familias. Se destacan experiencias exitosas con el **Fondo de Empleados de Empresas Públicas**, **Fondo de Empleados Presente** y **Fondo de Empleados Bancolombia**.

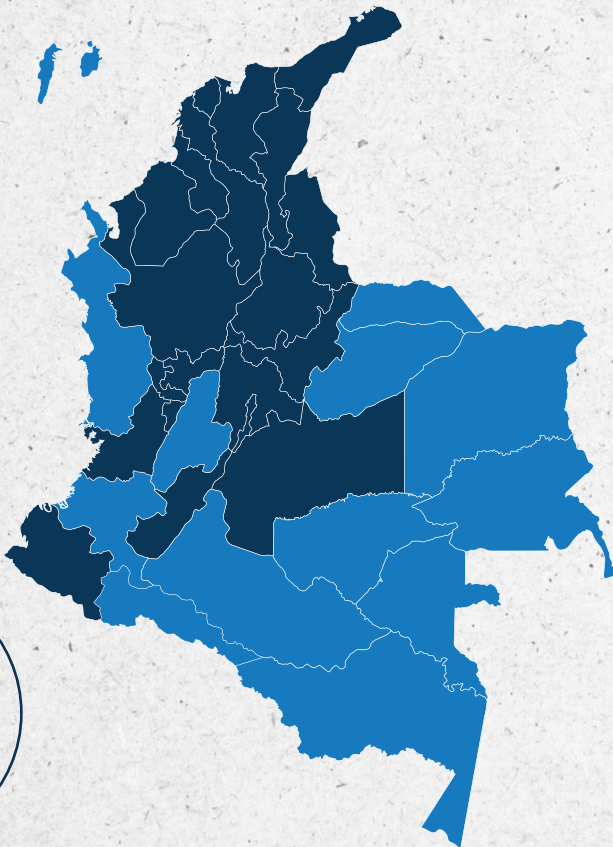




# Presencia Nacional

19 departamentos, 54 municipios

- |                          |                             |                      |
|--------------------------|-----------------------------|----------------------|
| <b>1</b> Antioquia       | <b>7</b> Caldas             | <b>13</b> Cesar      |
| <b>2</b> Santander       | <b>8</b> Atlántico          | <b>14</b> Córdoba    |
| <b>3</b> Cundinamarca    | <b>9</b> Norte de Santander | <b>15</b> Huila      |
| <b>4</b> Bolívar         | <b>10</b> Boyacá            | <b>16</b> Meta       |
| <b>5</b> Nariño          | <b>11</b> Magdalena         | <b>17</b> Sucre      |
| <b>6</b> Valle del Cauca | <b>12</b> Quindío           | <b>18</b> Casanare   |
|                          |                             | <b>19</b> La Guajira |



**TOTAL:**

350 EMPRESARIOS



# Aliados





## 18. Estrategias que Impulsan Nuestro Impacto



## 19. Comunicaciones

En 2025, implementamos estrategias orientadas a fortalecer y posicionar a Promotora de Comercio Social, generando un impacto positivo en nuestras comunicaciones internas y externas. A lo largo del año, se desarrollaron acciones que permitieron visibilizar la trayectoria, el propósito y el rol de la entidad en el sector social y empresarial. Entre los principales hitos se destacan:



**Participación en la Feria Empresarial y del Emprendimiento Hecho en Medellín,** donde hicimos presencia por primera vez como aliados y marca participante, logrando visibilidad en diversos espacios del evento.



**Emisión de una cuña radial** en alianza con la emisora de la Cámara de Comercio de Medellín, difundida durante el año, conmemorando el aniversario de la entidad y reforzando su reconocimiento institucional.

**Conmemoración de los 40 años de Promotora de Comercio Social,** mediante un evento protocolario que resaltó la historia, el legado y la trayectoria construida a lo largo de cuatro décadas.



**Vinculación al Social Fest 2025** como entidad aliada en el desarrollo del evento, fortaleciendo nuestro posicionamiento dentro de las dinámicas del sector social de la ciudad.





## 20. Ética y Buen Gobierno Corporativo

GRI 3-3

## Políticas y Lineamientos para una Gestión Transparente

En la Promotora de Comercio Social, la integridad es el pilar que guía nuestras acciones, fundamentando cada decisión en la coherencia, la ética y nuestras convicciones. Nos comprometemos a actuar con transparencia, alineando nuestro hacer y ser con principios sólidos que promuevan una gestión responsable.

### 21. Encuesta de Gobierno Corporativo

Llevamos a cabo la encuesta de Gobierno Corporativo dirigida a la Junta Directiva se diseñó con base en cinco factores clave orientados a evaluar el desempeño integral de la Organización. El instrumento estuvo conformado por un total de 21 preguntas, organizadas en las siguientes dimensiones:

- **Alineación con la misión y visión institucional**
- **Contribución estratégica**
- **Contribución individual y trabajo en equipo**
- **Gobernanza y toma de decisiones**
- **Compromiso y resultados**

La encuesta contó con la participación de ocho (8) personas, correspondiente al 100 % de los miembros de la Junta Directiva y la Dirección Ejecutiva de la Promotora de Comercio Social, lo que garantiza una visión completa y representativa del órgano directivo.

Los resultados evidencian una percepción ampliamente positiva sobre el desempeño de la Junta Directiva y las prácticas de gobierno corporativo de la Promotora de Comercio Social, reflejando un alto nivel de alineación estratégica, compromiso institucional y coherencia con los objetivos misionales de la Organización.



## Aspectos Destacados

- **Alineación estratégica y toma de decisiones:** Se valora de manera positiva el acceso oportuno a la información, la claridad de los lineamientos estratégicos y la mejora progresiva en la calidad y profundidad de las discusiones desarrolladas en el marco de la Junta Directiva.
- **Enfoque en impacto y sostenibilidad:** La construcción de la Teoría de Cambio, así como las conversaciones orientadas a la sostenibilidad financiera, son reconocidas como elementos clave para fortalecer la orientación al impacto social y la proyección estratégica de la Organización.
- **Relación con empresarios y mercados:** Se resalta la necesidad de fortalecer los espacios de interacción directa con empresarios y actores del mercado como un factor estratégico para la generación de valor, el posicionamiento institucional y la ampliación de oportunidades.

### Conclusión

La Junta Directiva presenta fortalezas relevantes en el ejercicio de su rol estratégico y de gobernanza. Se identifican oportunidades asociadas al fortalecimiento de la profundización de espacios presenciales de diálogo estratégico y una mayor visibilidad institucional en escenarios de relacionamiento y networking.





## 22. Nuestra Relación con las Comunidades

## 23. Nuestra Relación con los Grupos de Interés – GRI 2-29

Durante el 2025, fortalecimos nuestra relación con los grupos de interés mediante una gestión estratégica que nos permitió estrechar lazos con aliados, empresarios y aliados comerciales. Estas acciones dieron lugar a diversas estrategias alineadas con los objetivos institucionales, entre las que destacamos:

- **Fortalecimiento de alianzas estratégicas:** Establecimos **27 alianzas** con actores clave del ecosistema empresarial, lo que permitió crear redes de colaboración orientadas a proyectos con impacto social y económico donde se beneficiaron **350 empresarios**.
- **Acompañamiento a empresarios y artesanos:** Brindamos respaldo a **420 empresarios** y artesanos en procesos de comercialización, y **74 profundizaron su participación en nuevos canales**, fortaleciendo sus unidades productivas y su sostenibilidad comercial.
- **Expansión de relaciones comerciales:** Llegamos a nuevos clientes como Supermercados Cañaveral, la Bodeguita en la Universidad EAFIT, La Vaquita y Alkosto Sur, y afianzamos relaciones con clientes actuales. Adicionalmente, llegamos a nuevos clientes internacionales.



# Grupos de Interés





## 24. El 2025 en Cifras

GRI 201-1

## 25. Resultados Financieros

A diciembre 31 del año 2025, cerramos con un ingreso de \$40.132 millones lo que representa un crecimiento del 5,3% con respecto al año anterior. Los gastos tuvieron un crecimiento del 7.8%, lo que representa un incremento de \$655 MM con respecto al 2024. Los excedentes del periodo fueron de \$347 MM los cuales impactaron el crecimiento del activo neto.

Los Activos disminuyeron un 3,3%, pasando de \$10.506M a \$10.158M, los Pasivos disminuyeron un 12,7% pasando de \$5.470M a \$4.775M y el Patrimonio crece un 6,9% pasando de \$5.035M a \$5.383M.



## 26. Acompañamiento Financiero Integral

Con el propósito de fortalecer la sostenibilidad financiera de los empresarios vinculados a nuestro modelo comercial, durante 2025 la Promotora de Comercio Social consolidó su estrategia de Acompañamiento Financiero Integral, enfocada en mejorar el acceso, la eficiencia y el control de los servicios financieros ofrecidos. En este marco, se optimizó en el portal web Conecta el proceso de aplicación de descuentos comerciales, así como la disponibilidad de información clave para la promoción y gestión de los servicios financieros.

Estas mejoras tuvieron un impacto directo en la eficiencia operativa, la trazabilidad de la información y el fortalecimiento del control interno.

Como resultado de esta iniciativa, la Promotora de Comercio Social brindó respaldo financiero a 84 empresarios, gestionando un total de 2.750 servicios financieros por un valor acumulado de \$5.750 millones. Dichos servicios incluyeron pagos anticipados de facturas (CrediListo), anticipos a órdenes de compra (CrediYa) y préstamos, generando ingresos por \$151 millones, lo que contribuyó al fortalecimiento de la sostenibilidad de la entidad.





# 27. Así Vivimos

Nuestra Cooltura

# Desarrollo del Talento y Bienestar de Nuestro Equipo GRI 3-3

En Promotora de Comercio Social reconocemos que un entorno laboral de calidad, basado en la valoración de la calidad humana y en el fortalecimiento continuo de competencias, es un pilar fundamental para el bienestar de nuestros colaboradores y para el cumplimiento de nuestro propósito organizacional.

Durante 2025 orientamos nuestros esfuerzos a la consolidación de los equipos de trabajo, promoviendo que cada persona “brillara donde jugara bonito”, aportando valor tanto a su desarrollo personal como al logro de los objetivos institucionales. Para ello, impulsamos espacios de formación, acompañamiento y crecimiento que contribuyeron al fortalecimiento de competencias personales y profesionales, fomentando el sentido de pertenencia y el compromiso con la Promotora.

## Seguridad y Salud en el Trabajo GRI 403-1 y 403-2

La gestión de Seguridad y Salud en el Trabajo en Promotora de Comercio Social se sustenta en un sistema integral que da cumplimiento a los estándares normativos vigentes, y que se fortalece a través del funcionamiento activo de instancias como el Comité Paritario de Seguridad y Salud en el Trabajo (COPASST) y el Comité de Convivencia Laboral. Este sistema contempla la definición clara de responsabilidades, la asignación de recursos y la implementación de estrategias orientadas a la identificación, evaluación y prevención de los riesgos laborales.

Durante 2025, avanzamos de manera en el desarrollo de programas y actividades de sensibilización, orientados a fortalecer la cultura de autocuidado y el cumplimiento de las políticas del Sistema de Gestión de Seguridad y Salud en el Trabajo por parte de nuestros empleados.



Entre las principales acciones desarrolladas se destacan:

- **Jornada de la Salud – Medellín y Bogotá:** espacios diseñados para promover el bienestar integral del personal, facilitando el acceso a actividades de relajación, cuidado de la salud visual, dinámicas lúdicas y espacios de aprendizaje, con el fin de incentivar prácticas de autocuidado y el cuidado colectivo en el entorno laboral.

## Así Vivimos Nuestra Cooltura GRI 401-2

A través de nuestra cultura organizacional, en Promotora de Comercio Social promovemos la gestión del cambio, el bienestar integral y el fortalecimiento de los equipos de trabajo, mediante iniciativas que buscan impactar positivamente la experiencia de nuestros empleados y sus familias.

Durante 2025, desarrollamos e implementamos las siguientes acciones:

- **Campaña de Cooltura:** realización de sesiones mensuales orientadas a reforzar los valores organizacionales, acompañadas de actividades de integración que fortalecen el trabajo en equipo y el sentido de pertenencia.
- **Tiquetera de Bienestar:** iniciativa que promueve el equilibrio entre la vida personal y laboral, permitiendo a los empleados disponer de tiempo libre para el cumplimiento de objetivos personales y espacios de autocuidado.
- **Vinculación al Fondo de Empleados Presente:** alianza que beneficia a nuestro equipo mediante descuentos en establecimientos de comercio, así como el acceso a líneas de crédito y seguros en condiciones preferenciales.
- **Fomento del ahorro:** promovemos hábitos financieros responsables que generan un impacto positivo en la estabilidad económica de nuestro equipo y sus familias.
- **Plan de telemedicina:** estrategia orientada a facilitar el acceso oportuno a servicios de salud para los empleados y sus familias, contribuyendo a la prevención y atención temprana de situaciones médicas.

- **Optimización de beneficios en Bogotá:** realizamos el cambio de Caja de Compensación para nuestros empleados en Bogotá, lo que se tradujo en un acceso ampliado a beneficios y mejores condiciones de bienestar para nuestro equipo.
- **Acceso a servicios de salud mental:** disponibilidad de atención en psicología y psiquiatría como parte de nuestro compromiso con el cuidado integral de la salud mental.
- **Medición de riesgo psicosocial 2025:** realización del diagnóstico y ejecución de acciones de intervención en 20 casos clasificados como “blancos”, fortaleciendo la gestión preventiva del bienestar emocional.
- **Diversidad e Inclusión:** participación en el programa de Diversidad e Inclusión de Comfama, con el objetivo de fortalecer nuestras prácticas internas y promover entornos laborales más equitativos e inclusivos.



## Desarrollo del talento GRI 404-2

Con el objetivo de fortalecer las competencias técnicas, personales y de liderazgo de nuestro equipo, en la Promotora de Comercio Social desarrollamos diversas acciones de formación orientadas al desempeño, la gestión de equipos y el crecimiento integral de nuestros empleados.

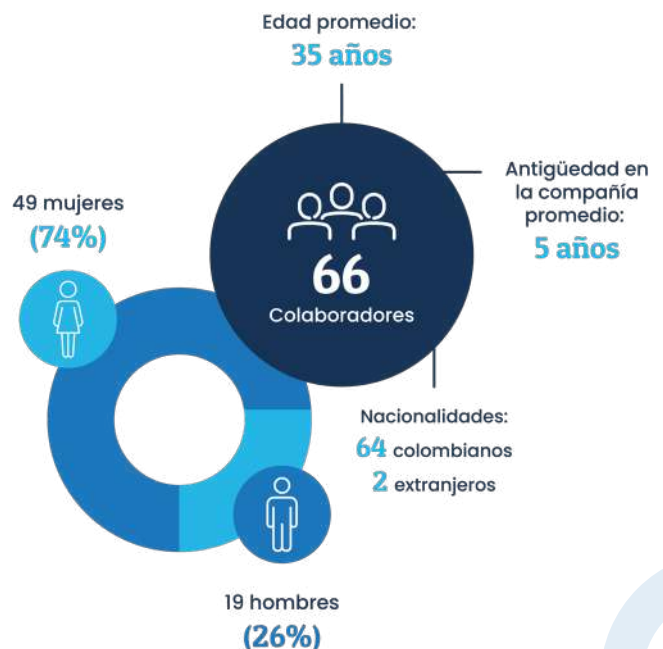
Durante 2025, implementamos las siguientes iniciativas:

- **Formación a comités y brigadas:** capacitación a la brigada de emergencias, al Comité de Convivencia Laboral y al COPASST, con el fin de fortalecer sus capacidades y apoyar de manera efectiva la gestión preventiva y de acompañamiento hacia los equipos de trabajo.
- **Nuevo modelo de Valoración de Desempeño:** implementación de una herramienta orientada a promover conversaciones de retroalimentación más efectivas, el reconocimiento del desempeño y la definición de acciones de mejora alineadas con los objetivos organizacionales.
- **Fortalecimiento del equipo directivo:** desarrollamos acciones orientadas a mejorar las competencias del equipo directivo, con el propósito de propiciar espacios de crecimiento y desarrollo en cascada hacia los demás equipos de la organización.

- **Formación para nuevos líderes:** desarrollo del programa Conversaciones para nuevos líderes, dirigido a empleados que asumieron nuevos roles en la organización, enfocado en metodologías de comunicación, liderazgo y manejo de equipos de trabajo.
- **Educación en finanzas personales:** espacios de formación dirigidos a todo el equipo, orientados a fortalecer la toma de decisiones financieras responsables y el bienestar económico de los empleados



## Datos demográficos GRI 2-7





# 29. Desarrollo y Optimización

para Nuestra Gestión

Durante 2025, la Promotora de Comercio Social concentró sus esfuerzos en el fortalecimiento y la consolidación de procesos y servicios clave, orientados a mejorar la eficiencia operativa, la calidad de la información y la experiencia tanto de los empresarios vinculados como de los equipos internos. Estas acciones estuvieron enfocadas en

## 30. Avances Tecnológicos en Procesos de Gestión

### Optimización de servicios financieros

Se optimizó en el portal web Conecta el proceso para la correcta aplicación de descuentos comerciales, así como la disponibilidad de información clave para la promoción del servicio, generando mejoras significativas en la eficiencia operativa y el control de los procesos financieros.

### Implementación de aviso de despacho

Se inició la implementación del desarrollo del aviso de despacho desde el portal web Conecta, con el objetivo de apoyar la operación logística y mejorar la articulación con los aliados de logística y consolidación.

### Integración de información de inventarios

Se integró la información de inventarios entre el operador logístico y Promotora de Comercio Social, garantizando la integridad, calidad y consistencia de los datos que soportan los demás procesos de negocio.

### Migración de SAP a la nube

Se dio inicio al proceso de migración del ERP SAP a la nube, con el propósito de fortalecer la infraestructura tecnológica, mejorar la disponibilidad del sistema y aumentar la eficiencia y escalabilidad de la plataforma.

### Optimización de procesos en SAP

Se realizaron análisis y desarrollos orientados a la optimización de los procesos de causación de facturas, gestión de costos de artículos, manejo de cuentas contables y mejora del cierre de facturación consolidada, contribuyendo a una mayor confiabilidad de la información financiera.

## 31. Operaciones y Logística

Durante el 2025, se fortalecieron los procesos de seguimiento y control logístico mediante la implementación y mejora de herramientas operativas, lo que permitió incrementar la eficiencia y el cumplimiento de los tiempos establecidos.

- **La implementación de una herramienta de seguimiento de entradas** permitió mejorar la efectividad operativa, logrando el cierre de 12 procesos dentro de los plazos definidos.
- **Se optimizó la herramienta de cruce CEN vs. SAP**, garantizando la correcta descarga de pedidos y reduciendo el riesgo de pendientes operativos.
- **Se automatizó el visor del centro de costos**, facilitando a los equipos el acceso a la información relacionada con los gastos logísticos y fortaleciendo la transparencia en la gestión.
- **Se desarrolló una herramienta para la automatización de la información requerida** para la asignación de citas, lo que permitió reducir tiempos operativos y mejorar la eficiencia del proceso.
- Con el objetivo de fortalecer la articulación entre la gestión comercial y logística, **se diseñó una herramienta de seguimiento del nivel de servicio**, que permite identificar y gestionar novedades relacionadas con empaques y entregas.



## Proceso de Consolidación de Mercancía

**En el 2025**  
cerramos con:

**114** Empresarios que están en el programa de consolidación, que representan el 33% de los empresarios que comercializan a nivel nacional.

**228** Empresarios entregan directos, que representan el 66% de los empresarios que comercializan a nivel nacional.





# 32. El Camino Hacia

un 2026 Prometedor

## Así nos Proyectamos para el 2026

En 2026, nos enfocaremos en consolidar el crecimiento, la transformación y el fortalecimiento de la Promotora de Comercio Social, mediante la implementación de estrategias que generen un impacto positivo, medible y sostenible en los empresarios, las comunidades y los territorios donde tenemos presencia.

# 33. Nuestros Objetivos estratégicos para el 2026

### 1. Demanda sostenible en mercados formales

**Decisión:** Profundizar y diversificar canales actuales y empresarios.

**Indicadores ancla:** Ventas nacionales \$36.300 MM |  $\geq$  32% fuera de Éxito | 100 empresarios nuevos o profundizados.

### 2. Acceso a mercados de mayor valor (Exportaciones)

**Decisión:** Escalar exportaciones de forma responsable.

**Indicadores ancla:** Exportaciones \$6.456 MM | 50 clientes | 120 empresarios | 178.000 unidades.

### 3. Cierre de brechas para competir en mercado

**Decisión:** Diagnóstico, segmentación y rutas claras de fortalecimiento con aliados.

**Indicadores ancla:** 100% empresarios diagnosticados y segmentados |  $\geq$  100 empresarios cierran brechas críticas.

### 4. Capacidades y cultura del equipo

**Decisión:** Desarrollo de capacidades críticas y sostenibilidad del talento.

**Indicadores ancla:**  $\geq$  85% roles clave habilitados | rotación  $<$  10%.

### 5. Operación estable y escalable

**Decisión:** Modelos claros de abastecimiento, consolidación y recuperación de costos.

**Indicadores ancla:** Modelo de costos sostenible vía recuperaciones | Modelo de abastecimiento calibrado menos devoluciones e inventarios lentos | Modelo consolidación estandarizado estabilidad y escalabilidad.

### 6. Sostenibilidad financiera del modelo

**Decisión:** Disciplina presupuestal, rentabilidad por cliente/proyecto y transformación digital.

**Indicadores ancla:** Ingresos PCS \$44.555 MM | margen y excedente positivos.



## 34. Declaración de Cumplimiento

**En relación al Software:** Dando cumplimiento al numeral 4 del artículo 47 de la Ley 222 de 1995, se verificó que todos los programas de software que posee la Promotora de Comercio Social, se encuentran legalizados y soportados con sus respectivas licencias.

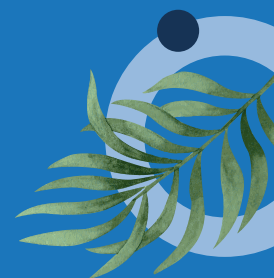
**Seguridad social:** En cumplimiento del decreto 1406 de 1999, en sus artículos 11 y 12, se informa que la Promotora de Comercio Social ha cumplido, durante el periodo, sus obligaciones de autoliquidación y pago de aportes al Sistema de Seguridad Social Integral. Que los datos incorporados en las declaraciones de autoliquidación son correctos y se han determinado correctamente las bases de cotización.

**Libre circulación de las facturas:** Dando cumplimiento al oficio 220-105469 del 07 de julio de 2014, emitido por la Superintendencia de Sociedades, se certifica que la Promotora de Comercio Social no entorpece la libre circulación de las facturas emitidas por los vendedores o proveedores.

**Estado de cumplimiento normativo:** En cumplimiento de la Ley 603 de 2000, la Promotora de Comercio Social informa que ha observado de manera rigurosa las normas relativas a la propiedad intelectual y derechos de autor. Para ello, ha garantizado el uso autorizado de software, marcas registradas y demás activos intangibles, asegurando su correcto licenciamiento y respeto a la normativa vigente.

Asimismo, en el marco de la Ley 1581 de 2012 y el Decreto 1377 de 2013, la empresa ha implementado mecanismos de protección de datos personales, asegurando que el tratamiento de la información de nuestros clientes, empleados y proveedores se realice con base en principios de legalidad, seguridad y confidencialidad. Contamos con una Política de Protección de Datos Personales, accesible a todos los grupos de interés, y aplicamos medidas de seguridad informática y administrativa para resguardar la información de acuerdo con la regulación vigente.

Con estas acciones, reafirmamos nuestro compromiso con la transparencia, el cumplimiento normativo y la protección de los derechos de terceros en el ejercicio de nuestras actividades empresariales.



**Gracias a todos los empresarios, colaboradores, aliados y Junta Directiva por depositar su confianza en la Promotora de Comercio Social y sumar esfuerzos hacia el logro de su propósito superior de Conectar Sueños y Transformar País.**

# Hipótesis de negocio

## en marcha

La Administración de **Promotora de Comercio Social** realizó la evaluación de la capacidad de la entidad para continuar operando bajo el principio de negocio en marcha, considerando la situación financiera al cierre del período, los resultados obtenidos durante el año, el comportamiento de los flujos de efectivo y las proyecciones financieras para el período siguiente.

Con base en dicho análisis, la administración concluye que la organización cuenta con los recursos, capacidades operativas y compromisos institucionales necesarios para continuar desarrollando sus actividades en el futuro previsible, sin que exista intención ni necesidad de liquidar o cesar sus operaciones.

En consecuencia, los estados financieros han sido preparados bajo el supuesto de negocio en marcha, de conformidad con los principios y marcos normativos aplicables, considerando que la entidad **continuará desarrollando su objeto social y cumpliendo con sus obligaciones en el curso normal de sus operaciones.**